

## Dbaj, ale i korzystaj

*Jeden zarządca to jedna wizja, realizowana konsekwentnie - pozwala przystosować poszczególne kompleksy leśne do wypoczynku i rekreacji. Jeden gospodarz to również usprawnienie organizacyjne w zakresie zadań pielęgnacyjnych, ochronnych i przeciwpożarowych, a także możliwość szybszej regulacji stanów prawnych gruntów leśnych.*

W granicach administracyjnych m. st. Warszawy znajduje się ponad 7,2 tys. ha lasów, co stanowi ok. 14 proc. jego obszaru. Miasto dodatkowo użytkuje obszary leśne położone w gminie Stare Babice (część kompleksu leśnego Bemowo) oraz na terenie miasta i gminy Łomianki (część kompleksu leśnego Młociny).

W obszarach leśnych Warszawy, ze względu na okres ich powstania i formę własności, można wyróżnić trzy grupy lasów. Do pierwszej należą duże i najstarsze kompleksy, będące mniej lub bardziej przekształconymi pozostałościami po dawnych puszczech mazowieckich, chronione i pielęgnowane od czasów przedwojennych (np. Las Kabacki, Las Bielański, Las Młociny). Kompleksy te, niegdyś komunalne, zostały po wojnie znacjonalizowane i przekazane na rzecz Skarbu Państwa, a następnie oddane w bezpłatne i bezterminowe użytkowanie m. st. Warszawie.

Drugą grupę stanowią lasy prywatne, powstałe na fali powojennych zalesień dokonywanych na terenie m.st. Warszawy i w jego okolicach. W okresie tym zalesiono ponad 15 tys. ha gruntów. Były to w większości nieużytki i zręby wojenne na gruntach nie stanowiących własności Skarbu Państwa. Lasy te mają na ogół bardzo złożoną sytuację formalno - prawną, często nieznaną właścicieli, w imieniu których władającym jest Prezydent m. st. Warszawy (np. Choszczówka, Aleksandrów, Zielona, Dąbrówka).

Do trzeciej grupy należą lasy, które prywatnymi były także przed wojną. Najczęściej stanowiły enklawy, które posłużyły jako szkielet do dokonywanych po wojnie zalesień. Niektóre z tych lasów weszły do zasobów PGL LP (stały się częściami nadleśnictw: Jabłonna, Celestynów, Drewnica), pozostałe - oddane w użytkowanie m. st. Warszawy. W lasach tych, uznawanych za lasy Skarbu Państwa o pozornie uregulowanej sytuacji formalno prawnej, prowadzona była planowa gospodarka leśna. Obecnie w stosunku do tych terenów pojawiają się roszczenia spadkobierców przedwojennych właścicieli. Nierzadko stają się one ponownie lasami prywatnej własności (część Lasu Sobieskiego, Lasu Nowa Warszawa, Nadleśnictwa Celestynów). Osoby prywatne odzyskują sędownie do 20 ha lasu rocznie.

Lasy na terenie m. st. Warszawy posiadają zatem bardzo złożoną strukturę własnościową, przy jednoczesnym znacznym rozdrobnieniu ewidencyjnym (około 12 tys. działek leśnych). W użytkowaniu lub własności miasta pozostaje nadal prawie połowa lasów znajdujących się na jego obszarze.



Struktura własnościowa wg powierzchni lasów w Warszawie (źródło BOŚ).

### ***Korzyści z powołania jednostki organizacyjnej***

Rozbudowana struktura organizacyjna miasta, złożona forma własności lasów, niespójne przepisy, wszystko to powodowało, że kompetencje w zakresie nadzoru i realizacji gospodarki leśnej miały zarówno jednostki organizacyjne, jak i budżetowe miasta (18 dzielnic, Biuro Ochrony Środowiska i Zarząd Oczyszczania Miasta). Taka sytuacja praktycznie uniemożliwiała prowadzenie jednolitej i spójnej polityki

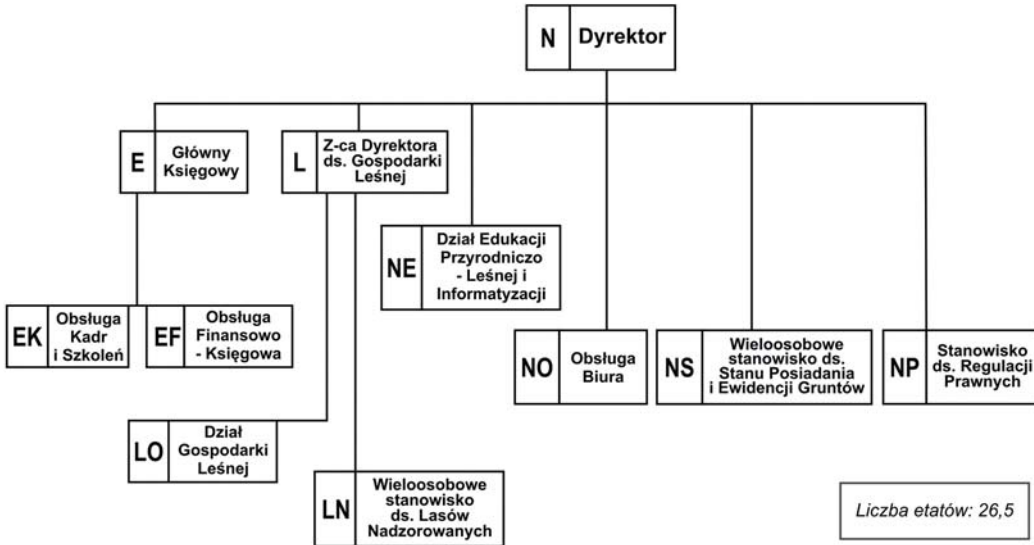
leśnej na obszarze całego m. st. Warszawy. Co więcej, jednostki organizacyjne urzędu m. st. Warszawy napotykały na utrudnienia formalne podczas prób adaptacji lasów dla potrzeb mieszkańców w ramach trwałej i zrównoważonej gospodarki leśnej.

W celu ujednoczenia i uproszczenia systemu zarządzania terenami leśnymi w Warszawie, w 2007 roku Rada Miasta podjęła uchwałę o powołaniu miejskiej jednostki budżetowej o nazwie „Lasy Miejskie - Warszawa”, której przekazano *pod nadzór lub zarząd* wszystkie tereny leśne pozostające w gestii miasta. Nowa jednostka organizacyjna miała nadzorować i prowadzić gospodarkę leśną na terenie całego miasta, prowadzić sprawy związane z „zasiedzeniem w dobrej wierze na rzecz miasta” opuszczonych gruntów leśnych, regulować stany posiadania oraz prowadzić edukację przyrodniczą w terenie.

Jednostka budżetowa „Lasy Miejskie - Warszawa” została zorganizowana w oparciu o pracowników istniejących dotychczas struktur: Zarządu Oczyszczania Miasta oraz Biura Ochrony Środowiska. Jej struktura została przygotowana z myślą o prowadzeniu terenowego nadzoru nad lasami i wzorowana jest, w pewnym stopniu, na strukturach organizacyjnych nadleśnictw w Lasach Państwowych. Jednak całościowy nadzór nad polityką leśną miasta sprawuje nadal Biuro Ochrony Środowiska Urzędu m. st. Warszawy.

Przedmiotem działalności jednostki organizacyjnej „Lasy Miejskie - Warszawa” jest powadzenie gospodarki w lasach powierzonych w jej administrowanie, z uwzględ-

## SCHEMAT ORGANIZACYJNY



Schemat organizacyjny Lasów Miejskich-Warszawa (źródło BOŚ).

nieniem potrzeb nauki i dydaktyki, ochrony walorów krajobrazowych, ochrony dóbr kultury, ochrony zwierzyny dziko żyjącej oraz wypoczynku ludności. Do zakresu zadań należy działalność mającą na celu zachowanie i powiększanie zasobów leśnych na obszarze m. st. Warszawy oraz sprawowanie nadzoru nad gospodarką w lasach nie stanowiących własności Skarbu Państwa. "Lasy Miejskie - Warszawa" prowadzą gospodarkę finansową według zasad określonych dla jednostek budżetowych. Jej podstawą jest roczny plan finansowy, a środki finansowe potrzebne do jego wykonania w całości pochodzą z budżetu m. st. Warszawy.

Jeden zarządca to jedna wizja, która - realizowana konsekwentnie - pozwala przystosować poszczególne kompleksy leśne do wypoczynku i rekreacji. Tereny leśne w Warszawie stają się na tyle atrakcyjne, że mieszkańcy coraz częściej spędzają w nich wolny czas. Są też miejscem edukacji przyrodniczo-leśnej, zwłaszcza dzieci i młodzieży. Jeden gospodarz terenów leśnych to również usprawnienie organizacyjne w zakresie zadań pielęgnacyjnych, ochronnych i ochrony przeciwpożarowej oraz możliwość zintensyfikowania regulacji stanów prawnych gruntów leśnych, między innymi poprzez zainicjowanie procedury ich komunalizacji.

### ***Co się już udało***

W wyniku nowych, uproszczonych struktur nadzoru i zarządzania lasami na terenie m. st. Warszawy (za wyjątkiem obszarów podległych PGL Lasy Państwowe) udało się

zakończyć realizację przedsięwzięć niezbędnych do trwałego utrzymania wielofunkcyjnego charakteru obiektów leśnych miasta, z jednoczesnym położeniem nacisku na wyeksponowanie pozaprodukcyjnych funkcji lasów.

Do najważniejszych osiągnięć w tym zakresie można zaliczyć opracowanie „*Leśnej mapy numerycznej obszarów leśnych Warszawy*” oraz zinformatyżowanie „*Lasów Miejskich-Warszawa*”, co w znaczny sposób usprawniło nadzór i prowadzenie gospodarki leśnej. Pozwoliło ponadto na bieżące gromadzenie w postaci cyfrowej wielu danych przyrodniczych, wykorzystywanych także przez inne komórki organizacyjne miasta między innymi zajmujące się planowaniem przestrzennym czy gospodarką nieruchomościami.

Opracowany został „*Program przygotowania miejskich terenów leśnych Warszawy do aktualnych potrzeb rekreacji i edukacji mieszkańców*”. Dokument miał na celu zinventaryzowanie i rozpoznanie stanu istniejących urządzeń i obiektów zagospodarowania turystycznego na obszarach leśnych, w kontekście potrzeb różnych grup użytkowników (osób dorosłych, dzieci, osób niepełnosprawnych) oraz w powiązaniu z miejscami rekreacyjnymi znajdującymi się w sąsiedztwie lasów. Określił on również potrzeby i oczekiwania społeczne w zakresie rekreacji i edukacji przyrodniczej oraz możliwości wykorzystania do tych celów poszczególnych kompleksów leśnych, biorąc pod uwagę ich położenie w kontekście demograficznym, oraz naturalną odporność siedliskową. Program nakreślił kierunki rozwoju bazy turystyczno-rekreacyjnej na obszarach leśnych Warszawy, umożliwiającej rekreację wszystkim grupom społecznym, w tym osobom niepełnosprawnym.

Dla umożliwienia pełnego wykorzystania kompleksów leśnych podjęte zostały działa-



Ścieżka przyrodnicza w Lesie Kabackim.  
Fot. archiwum BOŚ



Wejście do kompleksu Las Bemowo.  
Fot. archiwum BOŚ



Ciąg spacerowy w Lesie Sobieskiego.  
Fot. archiwum BOŚ

nia z zakresu regulacji stanu posiadania działek leśnych poprzez: zakładanie ksiąg wieczystych, występowanie w sprawach sądowych o zasiedzenie przez osoby fizyczne, rozpoczęcie procedur regulacji prawnych lasów n/n pozostających od wielu lat we władaniu miasta oraz wznawianie granic działek leśnych.

Powołanie jednostki organizacyjnej ułatwiło koordynację ochrony obszarów leśnych, realizowanej przy współpracy z innymi jednostkami miasta, na etapie tworzenia polityki przestrzennej War-

szawy, szczególnie w procesie planistycznym, poprzez wyznaczenie „*terenów dopuszczalnego rozwoju zabudowy na terenach leśnych*” (w ramach prac nad studium zagospodarowania przestrzennego miasta), opiniowania tworzonych miejscowych planów zagospodarowania przestrzennego oraz powstających, w wyniku aktualizacji ewidencji gruntów i budynków, zmian powierzchni lasów.

Sporządzono „*Program ochrony ppoż. dla lasów położonych na obszarze st. Warszawy, będących własnością Skarbu Państwa przekazanych w użytkowanie m. st. Warszawie, nie stanowiących własności Skarbu Państwa lub pozostających we władaniu m. st. Warszawy, wraz ze sposobami postępowania na wypadek powstania pożaru*”. Dokument, uzgodniony z Regionalną Dyrekcją Lasów Państwowych w Warszawie oraz Wojewódzkim Komendantem Straży Pożarnej, zawiera ocenę stanu zabezpieczenia przeciwpożarowego kompleksów leśnych, określa sposoby przeciwdziałania powstawaniu pożarów (w rozbiciu na poszczególne kompleksy), określa całościowy i jednolity system akcji ratowniczych w oparciu o służby leśne Warszawy, Komendę Miejską Państwowej Straży Pożarnej, Biuro Bezpieczeństwa i Zarządzania Kryzysowego, przy współudziale służb nadleśnictw: Jabłonna, Drewnica, Celestynów oraz służb Kampinoskiego Parku Narodowego i Wojewódzkiego Konserwatora Przyrody.

Lasy Miejskie prowadzą pozaszkolną edukację przyrodniczo-leśną, zarówno dla dzieci (kilkadziesiąt propozycji zajęć



Aleja spacerowa w Lesie Młociny. Fot. archiwum BOŚ

przyrodniczych dla wszystkich poziomów nauczania szkolnego), jak i dorosłych (organizowanie np. terenowych warsztatów dla nauczycieli).

Dla ochrony zwierzyny dziko żyjącej został utworzony ośrodek rehabilitacji zwierząt w Ogrodzie Botanicznym PAN w Powsinie. W ośrodku są leczone i rehabilitowane ranne zwierzęta z kolizji drogowych, a także znalezione i przyniesione przez mieszkańców Warszawy. Na szeroka skalę realizowane są działania mające na celu ograniczenie bytującej na terenach leśnych nadmiernej populacji dzików, stwarzającej zagrożenie w prawidłowym funkcjonowaniu obiektów produkcyjnych i użyteczności publicznej. Dzikie są odławiane i przemieszczane poza teren miasta.

Zapoczątkowana została współpraca z Lasami Państwowymi w celu włączenia terenów leśnych Warszawy do Leśnego Kompleksu Promocyjnego „Lasy Warszawskie”.

Wszystkie wymienione przedsięwzięcia i programy byłyby niemożliwe lub trudne do zrealizowania bez powołania jednolitej w skali Warszawy struktury organizacyjnej nadzorującej i zarządzającej obszarami leśnymi miasta, wykorzystującej nowoczesne technologie, wiedzę i współpracującą z ośrodkami naukowymi.

*Jeden zarządca to jedna wizja, która - realizowana konsekwentnie - pozwala przystosować poszczególne kompleksy leśne do wypoczynku i rekreacji. Tereny leśne w Warszawie stają się na tyle atrakcyjne, że mieszkańcy coraz częściej spędzają w nich wolny czas. Są też miejscem edukacji przyrodniczo-leśnej, zwłaszcza dzieci i młodzieży.*

Opracowanie: Biuro Ochrony Środowiska  
Urzędu m.st. Warszawy